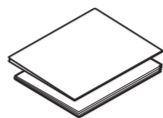
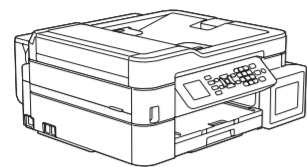


1 Rozpakuj urządzenie i sprawdź zawartość opakowania

Komponenty w kartonie mogą być różne w zależności od kraju. Zdejmij taśmę ochronną i folię osłaniającą urządzenie, a także pokrywę zbiornika na atrament.



Aby uzyskać pomoc w konfiguracji urządzenia Brother, zapoznaj się z materiałami wideo zawierającymi odpowiedzi na najczęściej zadawane pytania. support.brother.com/videos

Butelki z atramentem*

- Czarny
 - Żółty
 - Cyjan
 - Magenta
- * Butelki z atramentem odpowiadają wydajnością następującym butelkom zamiennym:
- Czarny: ok. 95% wydajności
- Inne: ok. 90% wydajności

➤ Podręcznik Użytkownika: *Specyfikacje materiałów eksploatacyjnych*

Podręcznik szybkiej obsługi Przewodnik Bezpieczeństwa Produktu



Płyta instalacyjna Brother

Przewód zasilający



Przewód linii telefonicznej

INFORMACJA

- Podręcznik Użytkownika odnoszący się do tego modelu znajduje się na dołączonej płycie instalacyjnej.
- Zachowaj wszystkie materiały opakowaniowe i karton w celu użycia do ewentualnej wysyłki urządzenia w przyszłości.
- Wymagany jest zakup odpowiedniego przewodu w zależności od używanego interfejsu. W niektórych krajach do zestawu jest dołączony przewód USB.

Kabel USB

Zalecamy użycie kabla USB 2.0 (typu A/B) o długości do 2 metrów.

Przewód (sieci) Ethernet

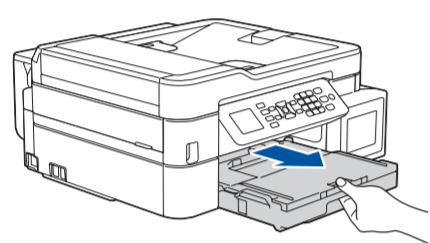
Musi to być kabel skrętkowy kategorii 5 (lub wyższej) do sieci Fast Ethernet 10BASE-T lub 100BASE-TX.

Bezpieczny dostęp sieciowy

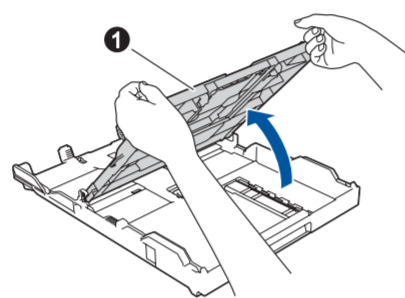
Domyślne hasło dla tego urządzenia znajduje się na etykiecie z tyłu produktu (poprzedzone napisem „Pw”). Zdecydowanie zalecamy jego zmianę w celu ochrony urządzenia przed nieupoważnionym dostępem.

2 Włóż papier do tacy

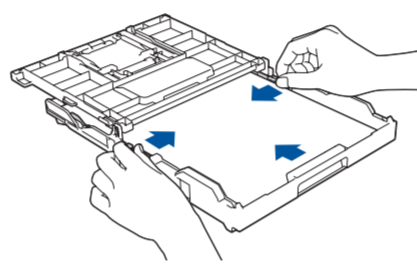
Więcej informacji na temat sposobu postępowania z papierem oraz jego rozmiarów zawiera *Podręcznik Użytkownika*.



Wyciągnij tacę papieru całkowicie z urządzenia.

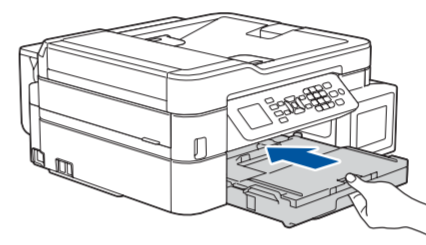


Otwórz pokrywę tacy wyjściowej papieru ①.

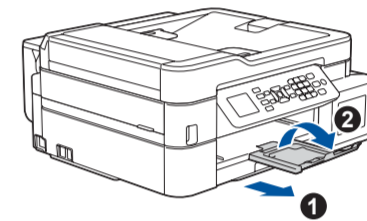


Wyreguluj prowadnice papieru.

Starannie przekartkuj papier, a następnie załaduj go do tacy.



Zamknij pokrywę tacy wyjściowej papieru, a następnie powoli wsuń do końca tacę papieru do urządzenia.



INFORMACJA

Wyciągnij podporę papieru ① i rozłóż klapkę podpory papieru ②, aby drukowane strony nie spadały z podpory.

3 Podłącz przewód zasilający

Podłącz przewód zasilający. Urządzenie włączy się automatycznie.

5 Ustaw datę i godzinę

Aby ustawić datę i godzinę, wykonaj instrukcje wyświetlane na ekranie LCD.

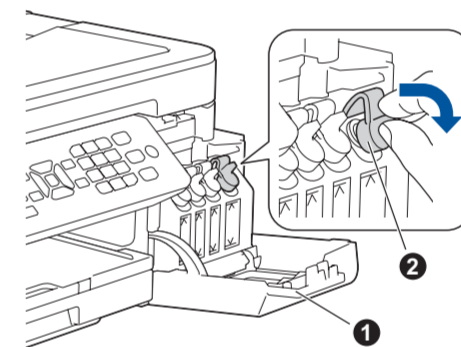
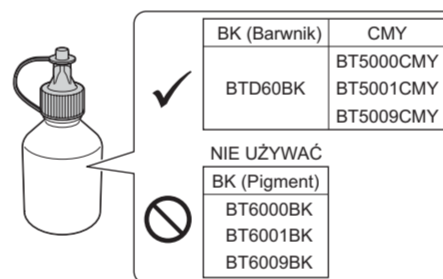
4 Wybierz swój kraj lub język (tylko konfiguracja początkowa)

Po włączeniu urządzenia może być konieczne ustawienie kraju lub języka (zależnie od urządzenia). W razie potrzeby wykonaj instrukcje wyświetlone na ekranie LCD.

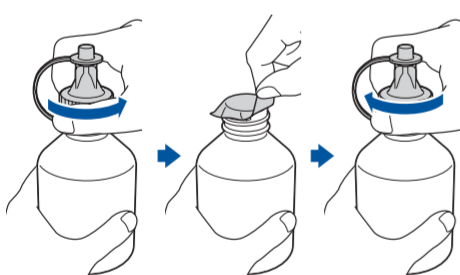
6 Napełnij pojemniki na atrament

WAŻNE

Sprawdź nazwę modelu butelki na atrament na jej etykiecie. Użycie nieprawidłowego atramentu może doprowadzić do uszkodzenia urządzenia.



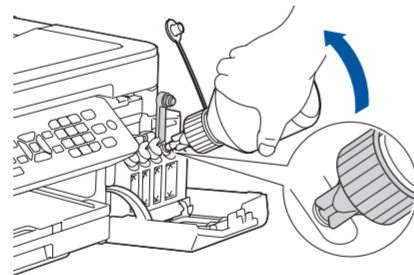
Otwórz pokrywę pojemnika na atrament ① i pociągnij wystający element ② w dół, aby zdjąć nakrętkę z pojemnika na atrament.



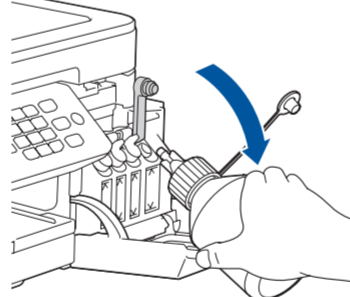
Zdejmij nakrętkę i folię ochronną z butelki z atramentem, a następnie załóż z powrotem nakrętkę.

INFORMACJA

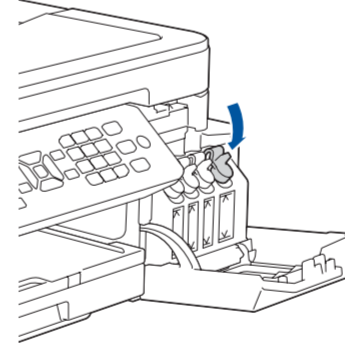
Mocno dokręć nakrętkę butelki z atramentem, aby uniknąć wycieku.



Odlam końcówkę butelki z atramentem. Wsuń pewnym ruchem końcówkę wylotową butelki z atramentem tak, aby atrament nie rozlał się. Napełnij zbiornik na atrament, delikatnie ściskając butelkę w sposób pokazany na ilustracji. Przelej do zbiornika na atrament całą zawartość butelki z atramentem.



Skieruj końcówkę wylotową w górę, aby atrament nie rozlał się, a następnie wysuń końcówkę ze zbiornika na atrament.



Dociśnij mocno nakrętkę zbiornika na atrament, aby go zamknąć. Powtórz krok 6 dla trzech pozostałych zbiorników na atrament. Zamknij pokrywę zbiornika na atrament. Urządzenie przygotuje system rozprowadzania atramentu do drukowania.

7 Ustawienia urządzenia

Gdy urządzenie zakończy proces czyszczenia wstępnego, postępuj zgodnie z instrukcjami na ekranie LCD, aby skonfigurować ustawienia urządzenia.

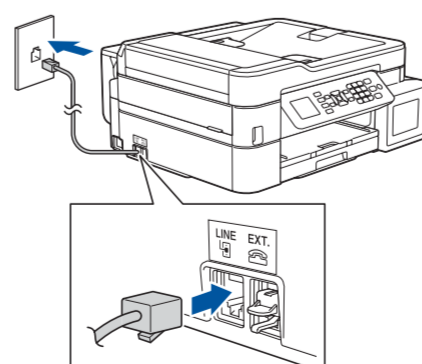
- Sprawdź jakość drukowania
- Skonfiguruj ustawienia tacy
- Ustaw powiadomienie o aktualizacji oprogramowania sprzętowego
- Wydrukuj arkusz instalacji

8 Wybierz swój język (tylko w niektórych modelach oraz jeśli jest to wymagane)

1. Naciśnij **Ustawienia**.
2. Naciśnij **▲** lub **▼**, aby wybrać:
 - a. Wybierz [Wstępne ustaw.], a następnie naciśnij **OK**.
 - b. Wybierz [Miejscowy jęz.], a następnie naciśnij **OK**.
 - c. Wybierz język, a następnie naciśnij **OK**.
3. Naciśnij **Stop/Zakończ**.

9 Podłącz przewód linii telefonicznej

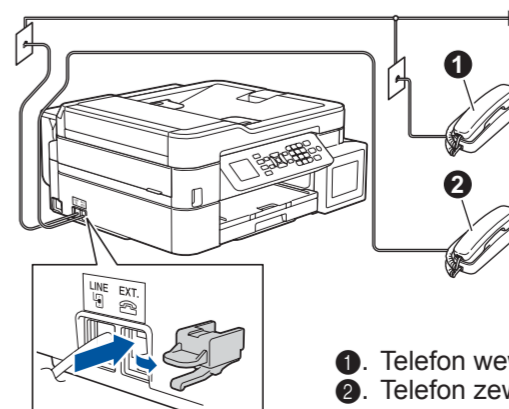
Jeśli urządzenie nie będzie używane w charakterze faksu, przejdź do kroku 10.



Podłącz przewód linii telefonicznej. Skorzystaj z gniazda z oznaczeniem **LINE**.

INFORMACJA

W przypadku współdzielenia jednej linii telefonicznej z telefonem zewnętrznym podłącz go w sposób przedstawiony poniżej.



- ①. Telefon wewnętrzny
- ②. Telefon zewnętrzny

10 Wybierz inne urządzenie, które ma zostać podłączone do Twojego urządzenia

Komputer



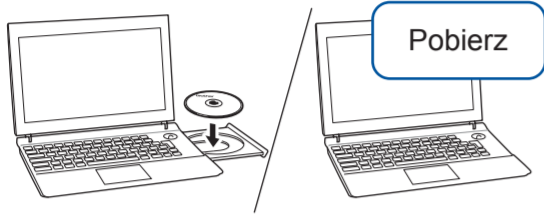
Przejdź do kroku **11** i wykonaj instrukcje.

Urządzenie mobilne



Przejdź do kroku **12** i wykonaj instrukcje.

11 Podłącz komputer



Umieść płytę instalacyjną w napędzie CD/DVD lub pobierz Pełny sterownik i pakiet oprogramowania z witryny:

Użytkownicy systemu Windows®: support.brother.com/windows

Użytkownicy komputerów Mac: support.brother.com/mac

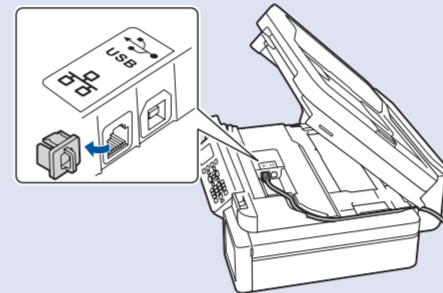
Jeśli na komputerze jest używany niedawno wprowadzony do sprzedaży system operacyjny, odwiedź ww. witryny, aby uzyskać aktualne informacje na temat sterowników i oprogramowania.

Postępuj zgodnie z instrukcjami i monitami wyświetlanymi na ekranie.

Użytkownicy systemu Windows®:
Jeśli ekran Brother nie pojawi się automatycznie, przejdź do pozycji **Komputer (Mój komputer/Ten komputer)**. Kliknij dwukrotnie ikonę napędu CD/DVD, a następnie kliknij dwukrotnie plik **start.exe**.

Użytkownicy komputerów Mac:
W celu zapewnienia pełnej funkcjonalności sterownika podczas dodawania drukarki zalecane jest wybranie **sterownika CUPS**.

W przypadku przewodowego połączenia sieciowego i połączenia USB:
Wyszukaj w urządzeniu port odpowiedni do podłączenia używanego kabla zgodnie z rysunkiem.



Gotowe

Firma Brother regularnie aktualizuje oprogramowanie sprzętowe o nowe funkcje i poprawki błędów. Informacje dotyczące najnowszego oprogramowania sprzętowego można znaleźć w witrynie support.brother.com/up4.

Nie można nawiązać połączenia? Sprawdź następujące elementy:

Sieć bezprzewodowa

Uruchom ponownie bezprzewodowy punkt dostępowy/router (jeśli jest to możliwe).

Sieć przewodowa
Połączenie USB

Odłącz przewód.

Uruchom ponownie urządzenie i komputer, a następnie przejdź do kroku **11**.

Jeśli to nie pomoże, przejdź do kroku **12**.

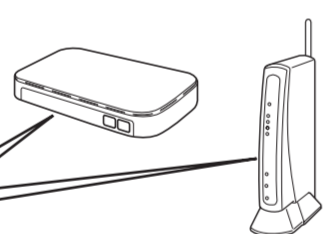
Jeśli to nie pomoże, odwiedź witrynę support.brother.com i zapoznaj się z często zadawanymi pytaniami oraz informacjami na temat rozwiązywania problemów.

12 Alternatywna procedura konfiguracji połączenia bezprzewodowego

Znajdź identyfikator SSID (nazwę sieci) i klucz sieciowy (hasło) bezprzewodowego punktu dostępowego/routera i zapisz te informacje w poniższej tabeli.

SSID (nazwa sieci)	
Klucz sieciowy (hasło)	

SSID: XXXXXXXX
Klucz sieciowy: XXXX



Jeśli nie możesz znaleźć tych informacji, skontaktuj się z administratorem sieci lub z producentem punktu dostępowego/routera bezprzewodowego.

- Przejdź do urządzenia i naciśnij **WiFi** na panelu. Naciśnij **OK**, aby wybrać [Kreator konf.]. Na ekranie LCD wyświetli się komunikat [Włączyc sieć WLAN?].
- Naciśnij **▶**, aby wybrać opcję Tak.

Wybierz identyfikator SSID (nazwę sieci) punktu dostępowego/routera i wprowadź klucz sieciowy (hasło). Więcej informacji zawiera sekcja *Wprowadzanie tekstu w urządzeniu Brother w Podręczniku Użytkownika Online*.

Po pomyślnym przeprowadzeniu konfiguracji połączenia bezprzewodowego na ekranie LCD zostanie wyświetlony komunikat [Połączony].

Jeśli konfiguracja zakończy się niepowodzeniem, uruchom ponownie urządzenie Brother oraz bezprzewodowy punkt dostępowy/router, a następnie powtórz czynności z kroku **12**.

W przypadku komputera

Przejdź do kroku **11**, aby zainstalować oprogramowanie.

W przypadku urządzenia mobilnego

Przejdź do kroku **13**, aby zainstalować aplikację.

Jeśli nie posiadasz bezprzewodowego punktu dostępowego/routera, możesz bezpośrednio podłączyć inne urządzenie do swojego urządzenia. Dodatkową pomoc dotyczącą sieci bezprzewodowych można uzyskać w witrynie support.brother.com/wireless-support.

13 Drukuj lub skanuj, używając urządzenia mobilnego

Urządzenie mobilne oraz posiadane urządzenie firmy Brother muszą być podłączone do tej samej sieci bezprzewodowej.

Funkcja AirPrint jest dostępna we wszystkich obsługiwanych urządzeniach z systemem iOS, takich jak telefony iPhone oraz urządzenia iPad i iPod touch. Aby korzystać z funkcji AirPrint, nie trzeba pobierać żadnego oprogramowania. Więcej informacji zawiera *Podręcznik Użytkownika Online*.

Pobierz i zainstaluj aplikację Mopria® Print Service ze sklepu Google Play™, korzystając z urządzenia mobilnego z systemem Android™.

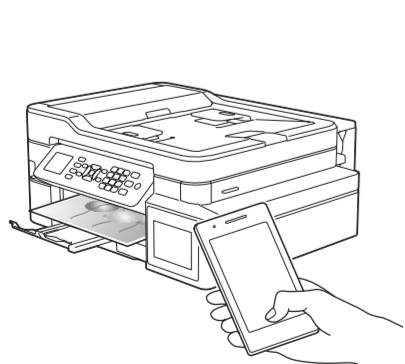
Pobierz i zainstaluj bezpłatną aplikację **Brother iPrint&Scan** ze sklepu dla urządzeń mobilnych, takiego jak App Store, Google Play™ lub Microsoft® Store, używając urządzenia mobilnego.

Brother SupportCenter to aplikacja dla urządzeń mobilnych oferująca najnowsze informacje na temat pomocy dotyczącej urządzeń Brother. Aby ją pobrać, odwiedź sklep App Store lub Google Play™.



Aplikacje opcjonalne

Można wykonywać operacje drukowania z urządzenia mobilnego i skanowania z niego przy użyciu różnych aplikacji. Instrukcje na ten temat zawiera *Podręcznik Użytkownika Online*.



Works with
Apple AirPrint



Dodatkowa pomoc dotycząca połączeń bezprzewodowych: support.brother.com/wireless-support

Aby uzyskać dostęp do często zadawanych pytań, informacji dotyczących rozwiązywania problemów, a także pobierać oprogramowanie i podręczniki, odwiedź witrynę support.brother.com. Więcej specyfikacji produktu zawiera *Podręcznik Użytkownika Online*.